

気軽にたずねてみよう 新規就農の相談窓口

宮崎県内

●宮崎県新規就農相談センター

(公社) 宮崎県農業振興公社

住所:〒880-0913 宮崎県宮崎市恒久1-7-14

電話:0985-51-2631 (直通) FAX:0985-51-8006

相談日:月～金(祝祭日を除く) 相談時間:午前9時～午後4時 ※事前に電話連絡をください。

(一社) 宮崎県農業会議

住所:〒880-0913 宮崎県宮崎市恒久1-7-14

電話:0985-73-9211 FAX:0985-52-1102

JA宮崎中央会

住所:〒880-0032 宮崎県宮崎市霧島1-1-1 JAビル7階

電話:0985-31-2054 FAX:0985-31-5753

●地区就農相談センター

各市町村、西臼杵支庁・各農林振興局(農業改良普及センター) ※下記公社HPを参照ください。

(公社) 宮崎県農業振興公社 HP <http://www.mnk.or.jp/sinki/madoguti.html>

就農相談の相談窓口所在地



宮崎県外

●宮崎県東京事務所

住所:〒102-0093 東京都千代田区平河町2-6-3 (都道府県会館15階)

電話:03-5212-9007

●宮崎県大阪事務所

住所:〒530-0001 大阪府大阪市北区梅田1-3-1-900 (大阪駅前第一ビル9階)

電話:06-6345-7631

●宮崎県福岡事務所

住所:〒810-0001 福岡県福岡市中央区天神2-12-1 (天神ビル8階)

電話:092-724-6234

公益社団法人 宮崎県農業振興公社

住所/〒880-0913 宮崎県宮崎市恒久1-7-14 電話/0985-51-2631

制作/宮崎県 農政水産部 農業経営支援課 農業担い手対策室 編集/公益社団法人 宮崎県農業振興公社

就農

Miyazaki

就農促進
パンフレット

はじめよう!
自分スタイルの農ライフ
実り豊かな大地に
燦爛と降り注ぐ陽光。
穏やかな気候に恵まれた
宮崎県の農林畜産業で、
土にふれる喜び、生きる幸せを感じる。
働き方は十人十色。
さあ、みやぎで自分スタイルの
農ライフをはじめよう!



新たに就農を考えている皆さんへ

土地を守り、命を育む農業は、夢とやりがいのある仕事です。「農業」と一口に言っても、自営で農業経営をはじめめる自営就農や農業法人への就職など、就農スタイルは様々です。宮崎県では、就農を考えている皆さんをサポートするために、

相談窓口を設置し、就農に関する情報の提供や支援策などを用意しているの、自分に合ったスタイルで農業をスタートさせることができます。あたたかい風土と人に恵まれた宮崎県で、すばらしい農業人生を築きましょう。

Contents

- 03…就農スタイル
- 04…農業法人を知る
- 05…就農・就業までの流れ
- 06…農業法人に就職した方の紹介①
- 07…農業法人に就職した方の紹介②
- 08…農業法人に就職した方の紹介③
- 09…農業法人に就職した方の紹介④
- 10…「お試し就農」のご案内
- 11…移住のススメ！
- 裏表紙…新規就農の相談窓口



就農スタイル

農業をはじめめるには

- ①自営で農業経営をはじめめる
- ②農業生産を行っている会社等（農業法人）に就職するという2つの方法があります。



①自営で農業経営をはじめめる

やっぱり自分の農場を持ちたい！



②農業生産を行っている会社等（農業法人）に就職する

技術を磨きながら適正を見つけよう！



自営で農業経営をはじめめるには

- 新しく農業をはじめめるには、農地の確保、資金の確保、労働力の確保などが必要です。
- 経営者となって、事業を新たに起こすこと（起業）になります。
- 自然相手の「ものづくり」であること、生産と生活の現場が一体化して地域社会との関係が特に密接であることなど、農業・農村の特徴もあります。

農業を始めるのに必要な6つの要素

農地の確保

技術やノウハウの習得

資金の確保

機械や施設の確保

労働力の確保

住宅の確保

農業法人に就職するには

農業法人への就職は、すぐに自営就農は無理だけど土と緑に関わる職業・生活がしたいという方や、生活を安定させた後、独立するまでの農業経験や技術習得の場として働きたいという方などにおすすめです。

農業法人への就職には、「研修」と「雇用」の2つのタイプがあります。

○研修タイプ

将来の自営就農を目指した技術習得目的のタイプ。研修費用を支払うもの、無報酬のものなど様々な形態があります。

○雇用タイプ

報酬を得ながら農業に従事するタイプ。農業法人への就職という就農スタイルは近年定着し、将来の会社経営を見据えて、人材確保を進める法人もあります。

農業法人を知る！

農業法人とは

「農業法人」とは、株式会社や農事組合法人などの企業として農業を営む法人の総称で、全国で約17,140経営あります（2017年1月1日時点）。

農業法人は、家族だけで設立した法人（一戸一法人）から従業員が数百人といった大規模な法人まで様々なタイプがあり、経営作目も、単一作目の法人経営は少なく、たとえば稲作と野菜作や果樹作を組み合わせるなど複合的な経営がほとんどです。また、生産に限らず加工・販売部門などへ経営を多角化して、観光農園や農村レストランなどの6次産業化に取り組む経営も多く、さらに耕地面積の拡大や多角化する経営に対応するため、年間を通して雇用を必要とする農業法人が増えています。

引用：就農案内 読本2019（（一社）全国農業会議所）

宮崎県の農業法人の内訳

耕畜別の農業法人数の内訳は、以下のとおりです。

【耕種】

作目	水稻	野菜	果樹	花き	工芸作物	特用林産	芝・花木	集落営農	作業受託	その他	合計
法人数	30	215	37	43	25	19	10	20	18	14	431

【畜産】

作目	酪農経営	肉用牛経営	養豚経営	養鶏経営	その他	合計
法人数	19	116	95	122	4	356

出典：平成30年度農業法人実態調査（県農業担い手対策室）

農業法人に就職するメリット

雇用契約を結ぶことで、労働基準法に基づいた就業規則等によって、安心して就労ができます。独立して自営の農業を始める「自営就農」の場合、相当の資金と農業技術が必要ですが、農業法人等に就職して従業員として農業に関わる「雇用就農」の場合、給与をもらいながら技術を学ぶことができるので、技術を身につけた後に独立したいという方にも適した就農スタイルになります。

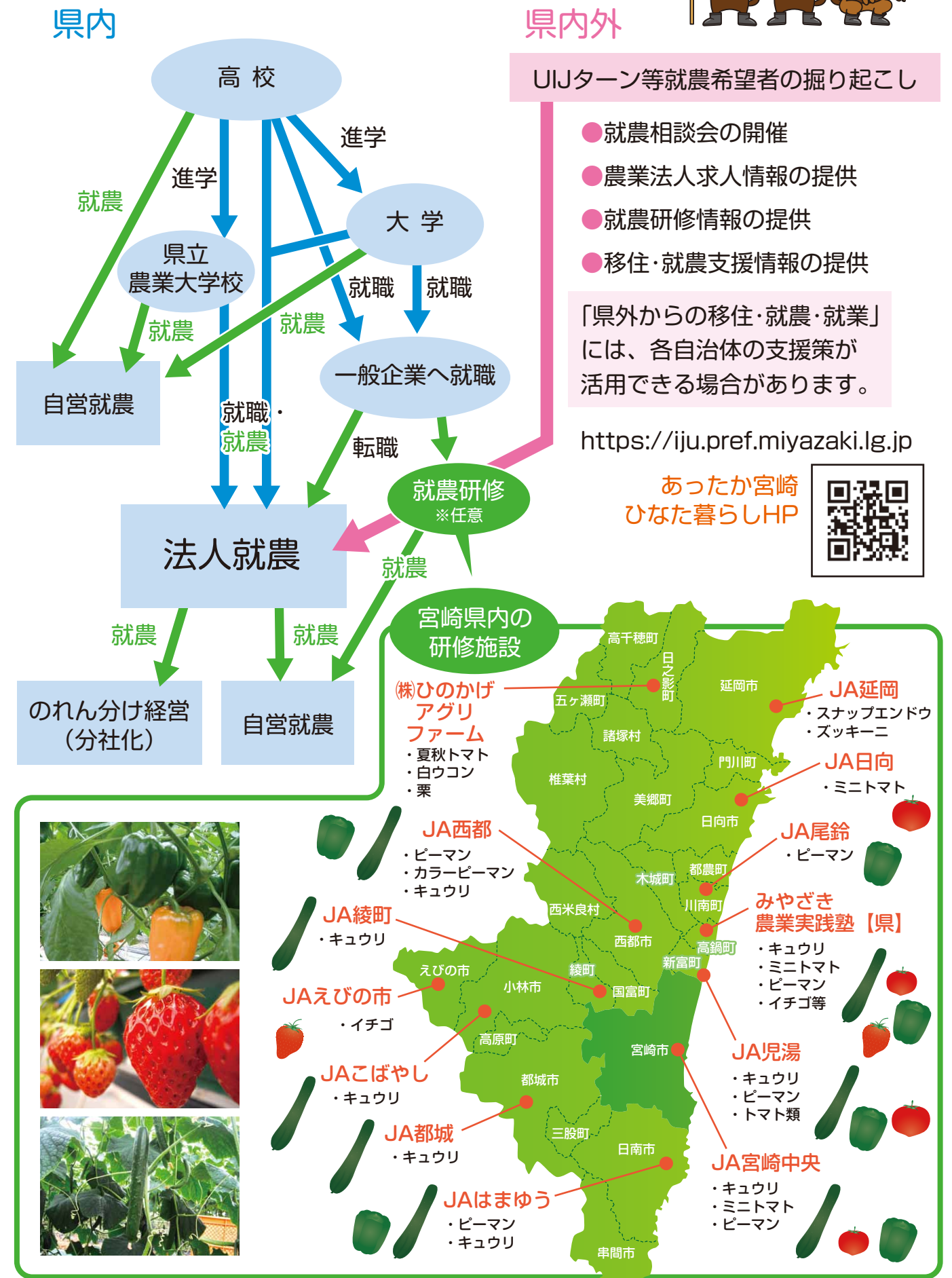
農業法人の魅力



宮崎県は気候及び自然環境も良く、米・野菜・花き・果樹・畜産、さらには林業・漁業まで様々な農林水産業が盛んです。「農業」を会社組織で運営する「農業法人」は、農業を効率化することができるだけでなく、経営面や社会保障などメリットが多い点が最大の特徴です。農業法人には様々なキャリアを持つ人材が集まりやすく、仕事内容も多岐にわたることから、新しい展開が容易な長所も持ち合わせています。

（宮崎県農業法人経営者協会 会長 香川 憲一）

就農・就業までの流れ



農業法人に就職した方の紹介①

「農業生産法人 ベジエイト株式会社」

茶木 誠也さん

プロフィール

都城市出身。高校卒業後、国土交通省北海道開発局へ入局、札幌に移り住む。30歳の節目に退職後、都城市へ帰郷し、ベジエイト株式会社に入社。現在、同社の営農課長。



■事業所紹介／農業生産法人 ベジエイト株式会社

2012年設立。ごぼう、大根、さつまいも、水稻を生産し、加工流通、卸売、EC企画・販売まで一貫して行う。農作物の植付や収穫業務を代行するコントラクター事業も行っている。
住所/宮崎県都城市下水流町3372



①就職した決め手

最初は漠然と農業をしたいと思い、アルバイトで入りましたが、「農業は無限の価値を創造する」という経営理念と、そこで働く仲間たちの姿に惹かれて入社しました。

②仕事内容

農産物の生産に関わる全てが仕事です。農産物の播種から収穫、その作業に使う機械の操作からメンテナンス、人事管理まで任せられています。

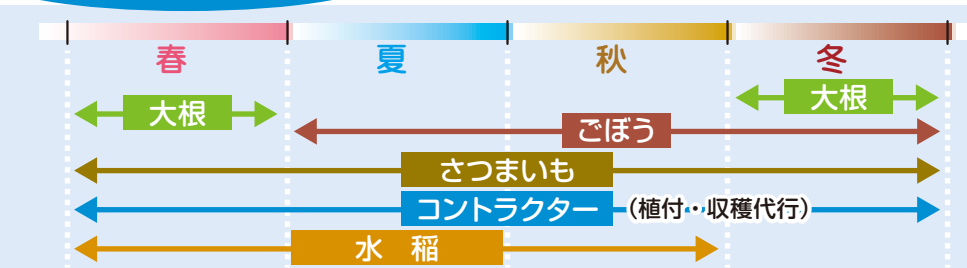
③やりがい、楽しさ

社長から「何事もとりあえずやってみなさい」と、仕事を任せられていることにやりがいを感じています。職場の仲間も新規就農者が多く、皆で切磋琢磨しながら、毎日楽しく仕事をしています。

④就職して良かったこと

自営で新規就農しようと思えば、膨大なイニシャルコストが掛かりますが、雇用就農であればすぐに農業が始められます。仕事も職場の仲間同士でお互いにカバーできるので、無理なく休みが取れるのも良いですね。

一年間の仕事の流れ



農繁期の1日

7:30 出勤・ミーティング
8:00 現地 収穫
12:00 昼食・休憩
13:00 現地 収穫
15:00 選果場へ運搬
17:00 退勤

農業法人に就職した方の紹介②

「農事組合法人 日高養豚場」

竹脇 奈央子さん

プロフィール

宮崎市出身。農業高校卒業後、養豚業に従事する。その後、歯科助手を経て日高養豚場に入社。現在、母豚の分娩介助から子豚の離乳までを担当。



■事業所紹介／農事組合法人 日高養豚場

1986年設立。宮崎・小林・綾（2ヶ所）の4農場で、豚の繁殖（指定種豚場）から肥育まで一貫生産を行い、肉豚・種豚・精液・堆肥販売を事業としている。
住所/宮崎県宮崎市大字有田2342



①就職した決め手

働きやすい環境が決め手です。養豚業、特に繁殖は、昼も夜もない仕事環境になりがちなのですが、日高養豚場では週齢管理で、仕事の内容が週単位できっちり定められているので、決められた日に休みを取ることができます。

②仕事内容

母豚の分娩から子豚の離乳までの世話が仕事です。具体的には分娩介助、給餌、ワクチン注射、豚の移動などのほかに、豚舎の整備、修理までやります。

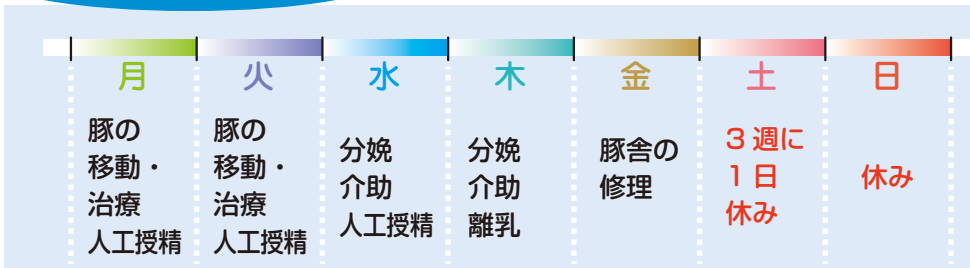
③やりがい、楽しさ

母豚の分娩介助をしていると、その母豚の性格がわかってくるのですが、その個性にふれられた時はうれしいです。また、生まれた子豚の数を管理し、目標数を増やし、生産性向上ができた時にやりがいを感じます。

④就職して良かったこと

豚と触れ合うことが好きなのですが、養豚業を仕事にするには最低100頭の母豚が必要で、自営では簡単にできません。安心して仕事に従事できるので良かったです。

一週間の仕事の流れ



1日の流れ(水)

8:00 出勤
8:30 分娩介助
(途中30分休憩)
12:00 昼食・休憩
13:00 豚の移動
人工授精
(途中30分休憩)
17:00 退勤

農業法人に就職した方の紹介③

「株式会社 ひのかげアグリファーム」

平田 英志さん

プロフィール

日之影町出身。高校卒業後、東京の自動車修理工場に就職。帰郷後、農機具メーカーを経て、(株)ひのかげアグリファームの立ち上げに携わり、設立と同時に入社。現在、加工販売部長。

■事業所紹介／株式会社 ひのかげアグリファーム

2016年設立。小規模な農地の多い中山間地・日之影町で、農産物の生産・販売を行う傍ら、農作業全般の受託、農地維持管理業務や、担い手の育成などを事業としている。

住所/宮崎県西臼杵郡日之影町大字七折2610-11

①就職した決め手

故郷で農業ができるだけでなく、農業を通じて故郷の日之影町に貢献できることに魅力を感じました。

②仕事内容

農業全般が仕事です。大玉トマトや白ウコンの自社生産・販売から、田畑の耕起、田植え、収穫、除草等の作業受託、機械のメンテナンスなど多岐にわたります。

③やりがい、楽しさ

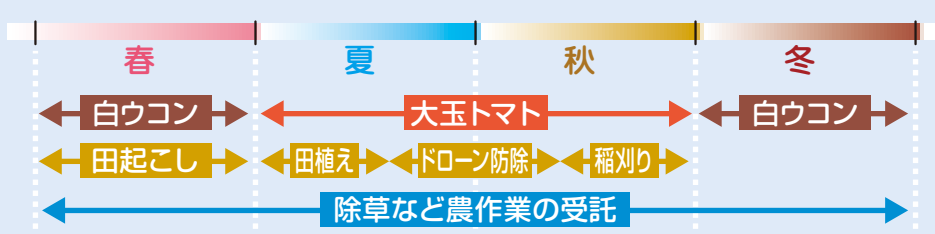
地域の人たちに喜ばれた時、とてもやりがいを感じます。ある農家の方から「このアグリファームの援農システムが無ければ、来年古希を迎える私は現在の20頭の和牛繁殖を維持することはできないでしょう。私達にとってなくてはならない、ありがたい組織です」という言葉をいただいた時、嬉しくて涙が出そうでした。

④就職して良かったこと

日之影町に大好きな農業で帰郷できて良かったです。毎日信頼できる仲間と一緒に、違ったフィールドで様々な仕事ができるのも良いですね。



一年間の仕事の流れ



農繁期の1日

8:00 出勤・ミーティング・移動
9:00 稲刈り収穫
12:00 昼食・休憩
13:00 稲刈り収穫
15:00 乾燥調整
17:00 退勤

農業法人に就職した方の紹介④

「株式会社 亀の子いちご園」

宮崎 志穂さん

プロフィール

門川町出身。高校卒業後、会社に事務職として就職。客として訪れた亀の子いちご園のいちご狩り体験で、いちごの魅力に触れ、同社に入社。現在、生産・商品開発6次化推進担当。

■事業所紹介／株式会社 亀の子いちご園

2016年設立。「紅ほっぺ」など6品種のいちごを生産、出荷。収穫シーズンには、いちご狩り観光農園を開園。イベント時には移動販売車でソフトクリーム等の加工品を販売している。

住所/宮崎県日向市亀ノ甲7028

①就職した決め手

お客として、いちご狩りを体験した時に楽しかったことがきっかけです。その内、観光農園の手伝いをするようになり、仕事として続けたいと思い就農を決めました。

②仕事内容

いちごの生産全般と収穫、出荷販売に加えて、シーズンは観光農園を運営しています。また、加工品作り、移動販売車での販売、HP・POP作り等を行っています。

③やりがい、楽しさ

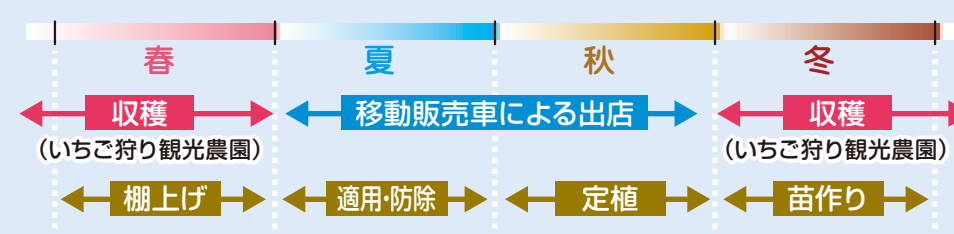
元々、体育会系なので農作業で体を動かすことが楽しいです。また、顧客データの分析を行い情報発信するなど、マーケティングをすることで利益を上げていくことにもやりがいを感じます。

④就職して良かったこと

最近ではオリジナルの「いちごブーケ」で評判をいただくなど、自分の才能を活かせる仕事に出会えて良かったです。常にチャレンジ精神で自分のライフスタイルを確立しています。



一年間の仕事の流れ



農繁期の1日

6:30 出勤・ミーティング
6:40 収穫・バック詰め
8:00 出荷
9:00 いちご狩り観光農園
11:30 休憩
13:30 加工品作り
15:30 退勤

「お試し就農」のご案内



宮崎県内の農業法人で、体験就業してみませんか

- お試し期間は最大3か月！
- 農業の基礎が学べる座学研修を受講後、農業法人での研修を開始するので、未経験者でも安心。
- 1か月毎に研修先を変更することも可能。
- 「お試し就農」後は、引き続き農業法人で就業することが可能。

【2019年度の概要】

対象者/宮崎県内の農業法人への就農を希望する方（経験は不問。未経験者歓迎!）

雇用条件/給与：時給900円

（月収例：900円×7時間×21日＝132,300円）

※勤務時間は相談に応じます

※交通費は支給されません

雇用形態/派遣社員

派遣先/宮崎県内の農業法人

その他/雇用保険・社会保険・労災保険加入（社会保険は対象者のみ）

定員/2019年6月～2020年3月中旬までの期間中に40名程度



農業へのチャレンジを宮崎県がサポートします！



お問い合わせ 宮崎県農業経営支援課 農業担い手対策室

電話番号/0985-26-7124 メールアドレス/nogyoninaite@pref.miyazaki.jg.jp

移住のススメ！

移住までのステップ



- ① 移住する目的を確認！
- ② パートナーや家族に相談！
- ③ 優先順位を決める！
- ④ 情報を収集する！
- ⑤ お試し体験してみる！
- ⑥ 仕事と住まいを探す！
- ⑦ 移住の準備 → **移住！**

宮崎県 移住支援金制度ははじめました！

あなたの「ひなた暮らし」の実現を応援します

宮崎県の移住支援金のここがスゴい！

- 1 宮崎県以外の日本全国から移住し、選定企業に就職した方が対象です！
- 2 企業就職以外に自営で農林漁業に就業した方等も対象です！

※支給には要件があります。

令和元年7月22日以降に転入された方が対象です。

世帯 **100万円**

単身 **60万円**

選定企業を掲載するマッチングサイトはコチラ

ふるさと宮崎人材バンク

<http://www.back-to-miyazaki.jp>



移住支援金交付までの流れ

以下のすべての要件を満たしている方

- 転入前の10年間のうち、通算して5年以上県外に在住し、かつ、県外事業所に通勤（雇用保険加入）している
 - 転入する直前に連続して1年以上、県外に在住している
- ※東京23区内にお住いの方や、令和2年3月31日までに転入された方は要件が異なります。

※移住支援金の開始時期や実施メニューは市町村によって異なりますので、各市町村のHP等でご確認ください。

1 宮崎県に移住し、次のいずれかに該当「ふるさと宮崎人材バンク」掲載の対象求人就業

※移住支援金対象として選定された法人（農業法人を含む）

2 県内で自営で農林漁業に就業

※移住支援金対象の支援策を活用された方

その他要件や手続きの詳細は県HPをご覧ください

宮崎県 移住支援金 検索



宮崎ひなた暮らしUIJターンスセンター

移住・UIJターンにワンストップで対応できる情報発信・相談拠点として、宮崎県の持つ豊かな自然、くらしやすさ、快適な生活環境など、仕事や住まいの情報を提供しています。お気軽にご相談ください。

宮崎本部 住所 / 宮崎県宮崎市錦町1-10
宮崎グリーンシアター番館「KITEN」3階
みやざきJOBパークプラス内
電話番号/0985-27-3685
メールアドレス/info-miyazaki@miyazaki-hinatagurashi.jp
開所時間/月曜日～金曜日 午前9時～午後6時(定休:土・日・祝日)

東京支部 住所 / 東京都千代田区有楽町2-10-1
東京交通会館8階
電話番号/03-6273-4200
メールアドレス/info-tokyo@miyazaki-hinatagurashi.jp
開所時間/火曜日～日曜日 午前10時～午後6時
(定休:月・祝日)

大阪支部 住所 / 大阪府大阪市北区梅田1-3-1-900
大阪駅前第1ビル9階
電話番号/06-6348-3835
メールアドレス/info-osaka@pref.miyazaki.lg.jp
開所時間/月曜日～金曜日 午前9時～午後5時(定休:土・日・祝日)

福岡支部 住所 / 福岡県福岡市中央区天神2-12-1
天神ビル8階
電話番号/092-724-6234
メールアドレス/info-fukuoka@pref.miyazaki.lg.jp
開所時間/月曜日～金曜日 午前9時～午後5時(定休:土・日・祝日)